



Ucho

Pozorně koukej, ale uchem neposlouchej.

Ponořte se do světa neslyšících. Představte si na chvíli, že nemůžete využívat svůj primární vjem – sluch. Zbystřete a napojte se na všechny ostatní smysly. Používat můžete hlavně oči, rty a ruce. Stejně tak jako neslyšící...

Hra obsahuje:

1 herní plán, 240 karet (180 karet znakování,
60 karet odezírání), 6 figurek, 1 přesýpací hodiny



V této hře nejde o to být za každou cenu první.

„MOMENT!“

Tak dobře, i o to jde, každý v sobě máme přece trochu té přirozené chuti soupeřit. Cíl může být ale jiný.

„JAKÝ?“

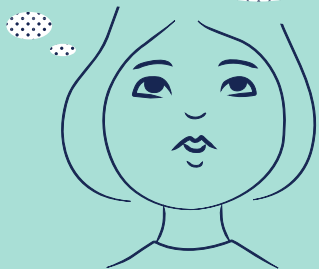
Zamyslet se.

„NAD ČÍM?“

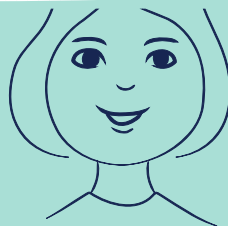
Že ne vždy je vše v životě tak samozřejmé. Že to, co je pro jednoho běžné a obyčejné, může být pro jiného nedostupné.



Dotek nahrazuje neslyšícím zvukový signál, proto se osoby se sluchovým postižením vzájemně dotýkají více než slyšící. Při začátku komunikace s neslyšícím je dotek přípustný v horní části paže, na předloktí, vhodné je poklepat na rameno.



Pokud někdo přijde o sluch poté, co ovládne mluvenou řeč, nazýváme ho „ohluchlý“. Jakmile dítě přijde o sluch před osvojením mluvené řeči, mluvíme o něm jako o „neslyšícím“. Slovo „hluchoněmý“ nepoužíváme.



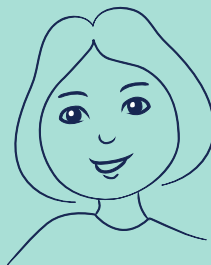
Ale abychom nebyli až tak úplně sentimentální...

„VÁŽNĚ. TEDY NEVÁŽNĚ.“

Svět neslyšících rozhodně není o smutku, je v něm hodně zábavy. Pojdte si to zkusit! A jak začít?

- 1.** Pozvěte návštěvu. Nebo si naplánujte rodinnou chvíli. Tedy, to jste už asi udělali, jinak byste UCHO neotevřeli.
- 2.** Uvařte si čaj nebo si otevřete víno, připravte si něco na zub. Zkrátka si udělejte pohodovou atmosféru.
- 3.** Pokud jste předchozí body splnili, je to nejvíc, co jste pro sebe a své blízké mohli udělat. Být spolu. UCHO bude jen takovou třešničkou na dortu.

Neslyšící si přejí dobrou chuť
teprve tehdy, když už mají
všichni jídlo na stole. A to tak,
že společně poklepají pěstí
do stolu, což znamená:
„Dobrou chuť!“



Ted' se soustředte, budou pravidla!

Rozložte herní plán a připravte si všechny další komponenty. Barevné figurky podle počtu týmů, přesýpací hodiny, kartičky se znaky a slovy k odezírání. Kartičky rozdělte do tří balíčků podle druhu a položte je na správné místo na herním plánu. Správné místo poznáte tak, že je na něm stejný obrázek, jako na rubu kartiček.

„SNADNÉ, ŽE?“

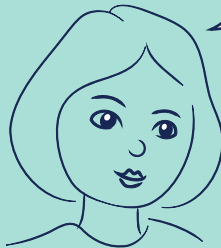
Vytvořte herní dvojice a ukořistěte si svou figurku.

„NÉÉ, TU ČERVENOU MÁME MY!“

Pokud je vás lichý počet nebo máte opravdu hodně kamarádů, nebojte se udělat trojice. Vybojovanou figurku položte na políčko start.

Znakové jazyky jsou
jazyky přirozené—
nevymyslel je žádný
učenec či učitel, ale
vznikly přirozeně,
když se neslyšící mezi
sebou potřebovali
dorozumět.

Znakový jazyk není mezinárodní. Každá země
má svůj vlastní, a dokonce najdete spoustu
různých nářečí. Je to stejné jako
s ostatními jazyky.



Znakový jazyk nemá psanou
podobu. Český znakový jazyk má
vlastní gramatiku, slovosled
a pravidla, která se liší od
českého jazyka.



Vyberte tým, který začne. Prostě se dohodněte, komunikace je důležitá. A zkuste si zapamatovat, který to byl. Začínající tým posune svou figurku na fialové políčko s obrázkem ruky a čeká ho první úkol.

„A HNED ZNAKOVÁNÍ!“

Pokud stojí figurka na fialovém políčku s obrázkem ruky, dohodnou se hráči v týmu, zda chtějí zkusit předvést znakovým jazykem

jednodušší nebo složitější znak. Pokud si vyberou lehčí, vezme si jeden z týmu (ten, kdo bude předvádět) světle fialovou kartu se symbolem +2. Pokud těžší, vezme si tmavě fialovou se symbolem +3. Neukazuje obrázek na líci ostatním z týmu.

„NÁDECH, VÝDECH.“

Otočte přesýpací hodiny, hráč má krásných třicet vteřin na to, aby předvedl zadaný znak!

„JAK ZNAKUJEME?“

Beze slov a mluvení vyznakujte slovo, které je napsané na kartičce. Na kartičce máte návodný obrázek, jak znak vypadá a stručný popis základního pohybu rukou.

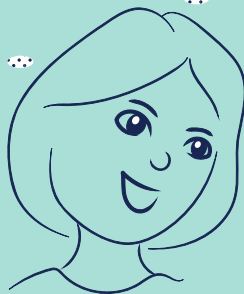
Ukazujte pouze to, co je znázorněno a popsáno. Nepřidávejte žádné složeniny, ani vlastní posunky.

„NEMLUVTE!“

Nejedná se o pantomimu. Cílem není za každou cenu uhodnout. Jasně, chápeme, pro vás asi je, ale UCHO se snaží tak trošku i o to, aby si lidé osvojili zábavnou formou základy znakového jazyka. Po každém kole si můžete znak zopakovat, abyste si slova lépe zapamatovali. Na konci hry třeba dokážete vyznakovat základní větu typu „Já jdu jíst“.

„A ZA TO TO STOJÍ, NE?“

Některé znaky mají více možných podob.



Neslyšící umí mluvit, ale protože neslyší svou výslovnost a nedokážou ji kontrolovat, většina mluvenou řeč nepoužívá.

Pokud zbytek týmu uhodne do 30 vteřin slovo, které hráč znakoval, posouvá se s figurkou o dvě pole, pokud hádali jednodušší znak, a o tři pole, pokud hádali znak těžší. Pokud neuhodne, posouvá se figurka o jediné pole. Kartičku dejte dospod příslušného balíčku.

Pokračuje další tým v pořadí. Nikterak to nevnučujeme, ale celkem se osvědčilo hrát postupně ve směru hodinových ručiček. Týmy se postupně střídají.

V průběhu hry dříve či později narazíte na barevná políčka s obrázkem úst. Na těchto políčkách vás čeká odezírání.

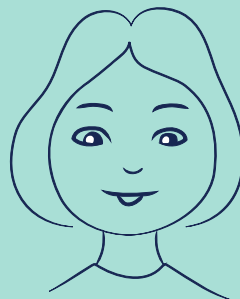
„JAK ODEZÍRÁME?“

Políčka s obrázkem úst mají tři různé barvy. Červená obsahuje slova z běžného života, zelená z oblasti poznání, modrá pak ukrývá jména a názvy. Pokud jste na tahu a vaše figurka stojí na políčku s ústy, dohodněte se, jestli budete zkoušet lehčí nebo těžší slovo. Pak si jeden z týmu vezme žlutou kartičku z balíčku s obrázkem úst a najde příslušné slovo, které budou ostatní odezírat.



Vy, kteří odezíráte, nesmíte nic slyšet. Zacpěte si uši prsty, zmačkaným papírem, nasadte si traktoristická sluchátka.

Chtěli jsme dát do hry špunty do uší. Takové, co se používají proti chrápání. Ale muselo by jich být strašně moc. Nebo byste si chtěli špunty do uší navzájem půjčovat?



Odezírání je velice náročná disciplína, a ne každý neslyšící ji ovládá.

Připravit, pozor, otočit přesýpací hodiny!

Hráč s kartičkou má třicet vteřin na to, aby pouhým tichým vyslovováním vybraného slova docílil toho, že jeho tým pozná, jaké slovo říká. Nesmí použít ruce, mimiku, skutečně jen tiše mluví (nebo pouze artikuluje). Pokud zbytek týmu uhodne do třiceti vteřin slovo, které hráč říká, posouvá se s figurkou o dvě pole, pokud hádali jednodušší slovo, a o tři pole, pokud hádali slovo těžší. Pokud neuhodne, posouvá se figurka o jediné pole. Kartičku dejte dospod příslušného balíčku.

Pokračuje další tým v pořadí.

„KDY HRA KONČÍ?“

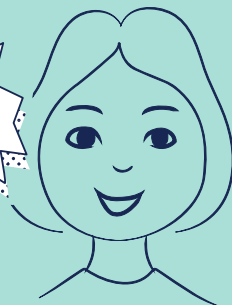
Když se jeden z týmů se svou figurkou dostane na políčko CÍL.

Nebo počkat, pamatujete si ještě, který tým začínal? Pokud ano, dohrajte ještě hru tak, aby měli všichni stejný počet kol. Pak vás může vyhrát vic.

„A TO JE DOBRÉ, NE?“

Můžete si zatleskat.

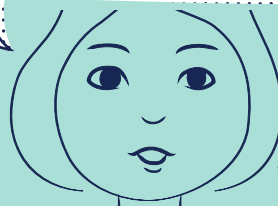
Neslyšící „tleskají“ tak, že zvednou ruce nad hlavu a třepotají jimi.



Jo a mimochodem, do cíle nemusíte dorazit úplně přesně, pokud byste se měli posunout o víc polí, než vám zbývá, můžete se na něm zastavit.

„GRATULUJEME!“

V České republice žije zhruba půl milionu osob se sluchovým postižením, pro které může být běžná komunikace se slyšícím světem větší či menší překážkou. Již od roku 2006 však právě pro ně existuje organizace Tichý svět, jejíž vizí jsou rovné příležitosti pro všechny a propojování světa slyšících se světem neslyšících.



Mezi sociálními službami, které organizace neslyšícím poskytuje, jsou i tlumočnické služby. Ty umožňují osobám se sluchovým a kombinovaným postižením bez bariér a s plným porozuměním komunikovat se slyšícími lidmi. Jsou poskytovány převážně online prostřednictvím Tiché linky, ale také fyzicky.

Dohráli jste UCHO, a navíc jste koupí této hry podpořili Tichou linku!

PODĚKOVÁNÍ:

Na vývoji a tvorbě této hry spolupracovala tlumočnice českého znakového jazyka z Tiché linky.

Hra vznikla ve spolupráci s lektory českého znakového jazyka z Tichého jazyka.

www.tichyjazyk.cz – kurzy ČZJ provozuje Tichý svět – chráněná pracoviště, o. p. s.



TICHÝ SVĚT



Leona Pospíšilová



Lucia Čmilanská

Dino Toys s. r. o.
K Pískovně 108
295 01 Mnichovo Hradiště
Česká republika
www.mojedino.cz

Vyrobeno v České republice.

